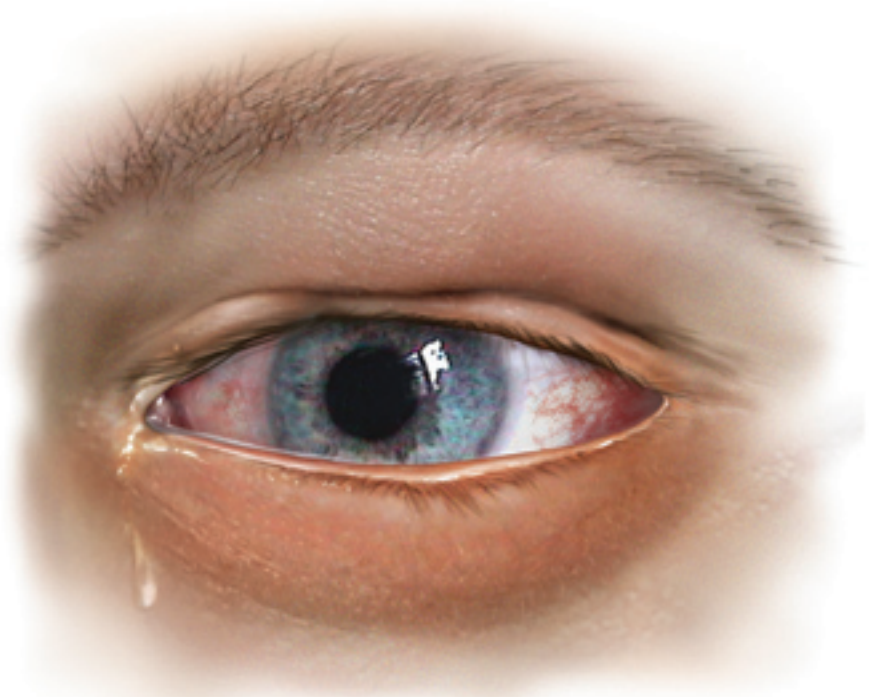




AF ØJENLÆGE
**JØRGEN
BRUUN-JENSEN**



▲ *Øjenallergi med hævelse af øjenlåg og slimhinde*

Der er flere og flere mennesker, som får øjenallergi. Det giver mange øjenproblemer og nedsat livskvalitet. Mange bruger stadig de samme slags øjendråber, som de har brugt i årevis – men i dag er der nye muligheder for behandling.

ØJENALLERGI

– nye muligheder for behandling

Når det rigtig bliver forår – så er der mange mennesker, der får kløe, tårer og røde øjne. De fleste får symptomer hvert eneste år på samme tid. Det er pollen fra træer og buske, som starter denne øjenallergi. I løbet af sommeren er der en stor gruppe mennesker, som får øjenallergi af pollen fra græs. Mange andre får først symptomer om efteråret – så er det galt med pollen fra bynke og andre kurvblomster.

Kløe er nok det værste symptom. Den udløser en voldsom trang til at gnide øjne – og jo mere man gnider – jo værre bliver det. Men også de røde, hævede øjenlåg og øjenslimhinde er meget ubehagelige. Tårerne løber – og ofte kommer der også symptomer fra næsen med nys, stoppet næse og slim.

Øjenallergi giver nedsat livskvalitet. Både humør, initiativ og tolerance er påvirket.

De fleste forsøger at passe jobbet, men både symptomer og øjenforandringer påvirker samarbejdet med andre mennesker. Hjemme er situationen heller ikke god – irritationstærsklen er lav og sociale aktiviteter begrænses mest muligt.

Når så vejret er rigtig dejligt med høj sol, så kommer der endnu flere pollen og endnu værre øjensymptomer.

POLLEN OG ARV

Pollen er mikroskopiske partikler, som kan svæve mange kilometer af sted med vinden. På overfladen af pollen kan der sætte sig mindre partikler af luftforurening fra biler og skorstene. Det gør pollen endnu mere aggressive overfor vores slimhinder. Pollen indeholder små protein kæder, der er fremmede for den menneskelige organisme.

Næsten alle mennesker med øjenallergi har også andre allergiske sygdomme som astma, hudsygdomme og fødemiddel-allergi. Det, der kan arves, er en evne til, at organismen danner alt for mange specielle antistoffer, som kaldes Immunglobulin E. Vi ved, at disse antistoffer før i tiden var vigtige for at give os modstandskraft mod indvoldsorme og forskellige parasitter. Men disse sygdomme er nu sjældne i vores del af verden – så vi har altså et antistof, som er blevet arbejdsløs. I stedet kan nogle af disse antistoffer bindes til overfladen på celler i slimhinden og blodet og danne grundlaget for allergi.

POLLEN OG ØJET

De fleste pollen, som svæver ind i øjets tårevæske, bliver neutraliseret og fjernet af tårer og blinkebevægelser. Men nogle få aggressive pollen kan passere øjets slimhinde. Under slimhinden findes omkring 50 millioner mastceller, som hver har ►



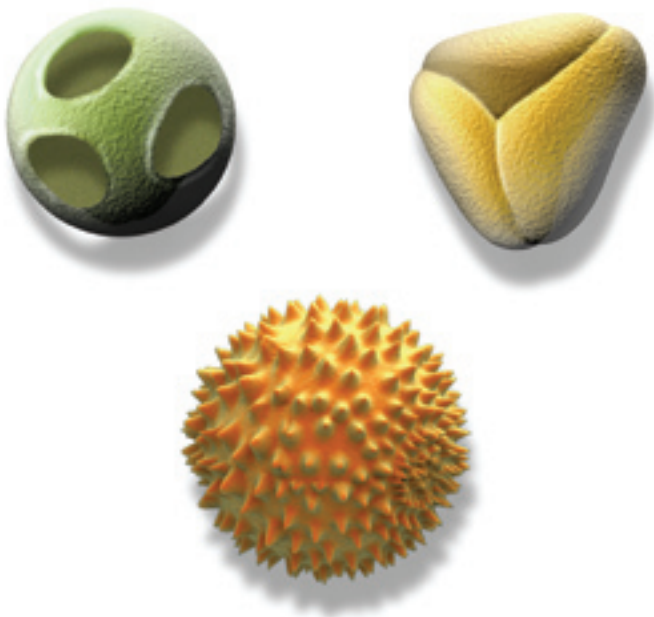
▲ *Birk med rakler*



▲ *Græs*



▲ *Bynke*



▲ Tegning af forskellige typer pollen

op til 500.000 forskellige antistoffer bundet til overfladen. Mastcellerne fungerer som en slags krudttønder, hvor antistofferne er lunten, og pollen er gnisten, der får mastcellerne til at eksplodere. Mastcellerne udtømmer mange meget aktive kemiske stoffer og signalstoffer.

Et af disse stoffer er Histamin. Det bindes til små nervegrene i slimhinden og udløser dermed kraftig kløe. Histamin bindes også til små blodkar, som åbnes og gør øjet rødt og hævet. Signalstoffer kan aktivere flere Mastceller i en kædereaktion og tiltrække mange hvide blodlegemer til slimhinden. Der dannes nu en allergisk betændelse, som kan fortsætte i øjet længe efter, at pollen er forsvundet.

ANDRE FORMER FOR ØJENALLERGI

Den mest almindelige form for øjenallergi er udløst af pollen. Men mange mennesker har en kronisk form for øjenallergi. De kan reagere allergisk over for hudskeal fra heste, katte, marsvin og andre dyr, mens andre har problemer med husstøvmider og mugsvampe. Mange forskellige stoffer i bolig og husholdning, parfumer og planter kan også være årsag til kronisk øjenallergi.

Når man bruger kontaktlinser er der en risiko for at udvikle allergi overfor rens- og plejevæsker. Nogle kontaktlinsebrugere bliver allergiske mod protein-stoffer i deres egen tårevæske.

Forskellige former for øjen make-up kan også give

problemer. Selvom man har brugt de samme præparater i mange år uden vanskeligheder, så kan man alligevel begynde at udvikle øjenallergi overfor indholdsstofferne. Desværre er det ikke helt sjældent, at øjendråber også giver allergi.

Der findes alvorlige, synstruende former for øjenallergi. En alvorlig form findes hos drenge i 7 – 16 års alderen, hvor øjets hornhinde påvirkes. Mennesker med sjældne former for hudallergi kan få meget voldsom allergisk betændelse i øjnene med sår og arvævs dannelse i slimhinde og hornhinde.

KAN MAN UNDGÅ ØJENALLERGI?

Det er naturligvis vigtigt at undersøge, om øjensymptomerne skyldes øjenallergi. Ofte er det nødvendigt med undersøgelse både hos læge, øjenlæge og allergolog og at foretage blodprøver og hudprick-test. Derefter er næste skridt at prøve at finde ud af, hvad det er, der giver allergi – det kan være en vanskelig opgave.

Hvis man er allergisk overfor pollen, er der flere ting, man selv kan gøre. Pollen-tallet, som oplyses i radio, TV, aviser og internet, fortæller, hvor mange pollen der er i luften fra forskellige træer, buske, græsser og planter forskellige steder i landet. Når man ved, hvilke pollen man ikke kan tåle, så

kan man ved høje pollen-tal træffe nogle forholdsregler:

FORHOLDSREGLER VED HØJE POLLEN-TAL

- blive inden døre med lukkede vinduer
- lufte ud tidlig morgen og aften
- brusebad - vaske hår og tøj for pollen
- tørre tøj i tørretumbler
- lade andre slå græs-plænen
- undgå tobaksrøg

Pollen filtre findes efterhånden i mange biler og kan på samme måde installeres i huse. Sanering for husstøvmider, mugsvampe og kemiske stoffer i bolig og arbejdsplads er af afgørende betydning. Desværre er det ofte nødvendigt at skille sig af med højt elskede kæledyr.

Mange mennesker med øjenallergi har stor gavn af at skylle øjnene med sterilt saltvand flere gange om dagen. På denne måde kan man fjerne pollen og en del af de aktive stoffer fra mastcellerne.

ØJENDRÅBER

I mere end 50 år har vi brugt øjendråber med indhold af medicin, som kan nedsætte virkningen af Histamin. Men disse ældre anti-histaminer har kun en begrænset virkning på kløen og virker ikke

på blodkar. Derfor indeholder disse øjendråber også et stof, som får blodkar til at trække sig sammen, så øjet bliver pænt hvidt. Uheldigvis kan disse øjendråber hos nogle mennesker udløse anfald af grøn stær.

Indenfor de seneste år er der kommet øjendråber med meget høj anti-histamin virkning og uden risiko for at provokere grøn stær. Men disse øjendråber kan ikke forhindre, at mastcellerne stadig eksploderer og forstærker den allergiske betændelse.

Der findes øjendråber, som har forskellig virkning på mastcellerne. I en del år har vi kunnet anvende øjendråber af denne type, men det er et stort fremskridt, at der nu kommet øjendråber,

som bedre kan stabilisere mastcellerne og samtidig virke som anti-histamin.

Tabletter med anti-histaminer giver lavere koncentration af det aktive stof i øjets slimhinde, end det er muligt at opnå med øjendråber og medfører ofte en udtørring af slimhinden. Vaccination mod allergi har ikke helt så god virkning ved øjenallergi, men kan være en god behandling ved andre former for allergi.

Så øjenallergi behandles bedst med øjendråber, der griber tidligt ind i den allergiske proces og både virker som anti-histamin og stabiliserer mastceller.

Der er i dag gode muligheder for at hjælpe mange mennesker med øjenallergi. ■

▼ *Tegning af Mastcelle, som udtømmer Histamin, andre ødelæggende komponenter og signalstoffer.*

